

CEMAATERR

APPROCHE TERRITORIALE ÉNERGIE-CLIMAT



CHANGEMENTS CLIMATIQUES ET TERRITOIRE :

le Groupement Intercommunal des Collines s'engage !



Avec l'appui de :



Le département des Collines en bref

- > 60% de la population vit de l'agriculture (dominée par l'agriculture pluviale), la pêche et de la chasse
- > Taux d'électrification du département d'environ 58% avec un taux d'accès d'environ 12%
- > Plus de 41% des ménages utilise les lampes à pétrole comme moyen d'éclairage
- > Plus de 90% des ménages utilise le bois et le charbon de bois pour la cuisson

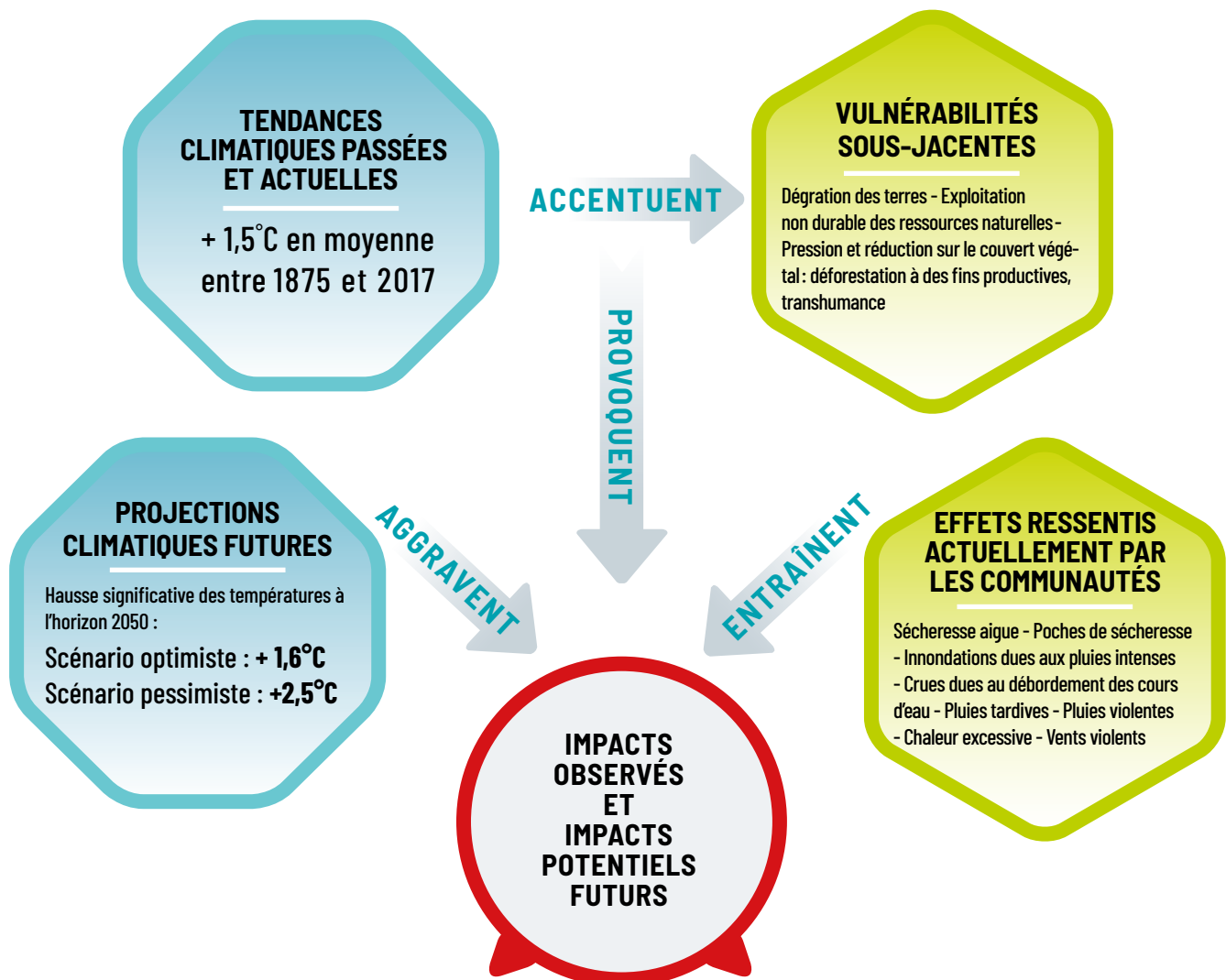
Un territoire rural fortement impacté par les effets des changements climatiques

Situé au centre du Bénin, en zone climatique tropicale, le département des Collines bénéficie d'un climat soudano-guinéen avec de bonnes conditions de pluviométrie moyennes.

Néanmoins, depuis quelques décennies,

les habitant.e.s perçoivent d'importants changements qui ont déjà des effets visibles sur plusieurs secteurs alors que les projections climatiques annoncent des tendances allant jusqu'à +2,5°C à l'horizon 2050.

MANIFESTATIONS ET IMPACTS DES CHANGEMENTS CLIMATIQUES DANS LE TERRITOIRE DES COLLINES



IMPACTS ENVIRONNEMENTAUX

- Dégradation et destruction des établissements humains et infrastructures socio-économiques
- Perte de la biodiversité végétale et animale
- Disparition de certaines espèces végétales
- Dégradation des terres et des bassins versants
- Dégradation des sites touristiques et des carrières naturelles

IMPACTS SOCIAUX ÉCONOMIQUES

- Baisse des rendements agricoles
- Apparition de nouveaux ravageurs et maladies
- Baisse des revenus, accentuation de la pauvreté et de l'insécurité alimentaire

Le GIC : structure intercommunale engagée dans la transition énergétique et la résilience du territoire

Face à ces problématiques, le département des Collines est précurseur dans la structuration institutionnelle locale du territoire. Le Groupement Intercommunal (GIC-Collines), qui réunit les 6 communes du département a piloté l'élaboration entre 2011 et 2014 un projet de territoire concerté et prospectif intitulé « Collines 2040, une escale incontournable au cœur du Bénin ».

L'évaluation de la climato-compatibilité de ce document stratégique en 2018 a fait naître la nécessité de s'inscrire dans une dynamique de transition énergétique et que l'ensemble des

projets de développement soient résilients aux changements climatiques.

Dans le cadre des projets Africa4climate et CEMAATERR bénéficiant respectivement du soutien du FFEM et de l'AFD, le GIC a bénéficié d'appuis techniques des ONG GERES et IDID pour déployer une approche territoriale énergie-climat cohérente avec les politiques nationales relatives à l'atténuation et l'adaptation aux changements climatiques ainsi que l'accès à l'énergie.

COMPOSANTES DE L'APPROCHE TERRITORIALE "CLIMAT-ÉNERGIE" SUR LE TERRITOIRE DES COLLINES



Demain, les Collines : un territoire résilient aux changements climatiques et sobre en carbone



**Absence
d'alternative à
l'utilisation de bois
de chauffe**

GARANTIR UNE EXPLOITATION RAISONNÉE ET DURABLE DES RESSOURCES NATURELLES

Les changements climatiques contribuent à la dégradation des ressources naturelles (les sols, les forêts et les eaux), déjà fortement soumises aux pressions anthropiques : usage abusif des feux de végétation, déforestation à des fins productives, forte pression des transhumants sur le couvert végétal et les points d'eau, etc. L'absence d'alternative à l'utilisation de bois de chauffe, les pertes en bois d'œuvre, et l'ignorance des enjeux climatiques par les populations incitent à la mise en place d'une politique de gestion durable des ressources naturelles.



**Les Collines
font partie des
4 zones agro-
écologiques les plus
vulnérables du Bénin**

(PANA, 2008).

DIVERSIFIER ET PROMOUVOIR DES TECHNIQUES AGRICOLES RÉSILIENTES

Le territoire des Collines fait partie des 4 zones agro-écologiques les plus vulnérables du Bénin (PANA, 2008). L'agriculture se déploie sur plus de 75% de la superficie globale du département. Or, sur 8 000 km² de terres cultivables, plus de 60% sont dégradées. Par ailleurs, depuis 2018, le Département est devenu une zone limite d'accueil des transhumants, rendant impérative des aménagements appropriés pour la facilitation des relations entre éleveur.se.s et agriculteur.rice.s.

Il en résulte que le territoire des Collines court le risque d'un déficit alimentaire, une accentuation de la pauvreté et l'exode massif de sa jeunesse vers les pôles urbains.

FAVORISER LA RÉSILIENCE DES INFRASTRUCTURES SOCIOCOMMUNAUTAIRES ET DES HABITATIONS

L'insuffisance de prise en compte des aléas climatiques dans le dimensionnement et la construction des habitations, bâtiments publics et les infrastructures a des conséquences visibles tant sur les pistes rurales (lessivage des couches de revêtement par l'abondance de pluies, dessèchement dû à la chaleur excessive...) que les bâtiments et ouvrages de franchissement (vieillesse précoce des façades, effondrement, érosion, décoiffement des toitures...). La rénovation et la construction des équipements publics structurants est un enjeu clé dans le département compte tenu du fort développement démographique ; plus de 85% des budgets d'investissement des communes y sont ainsi consacrés.

CONCILIER LA SATISFACTION DES BESOINS ÉNERGÉTIQUES POUR TOUS LES USAGES ET LES IMPÉRATIFS DE LA TRANSITION ÉNERGÉTIQUE

L'éloignement géographique des centres urbains des populations rurales rend difficile l'accès à l'énergie « conventionnelle ». Les sources d'énergie alternative disponibles restent encore onéreuses compte tenu des revenus limités des populations. Or, l'accès à des services énergétiques appropriés, abordables et fiables, tant pour les besoins domestiques, sociocommunitaires que productifs, s'est imposé comme un facteur clé d'un développement inclusif et durable et une condition préalable au déploiement d'actions d'adaptation pertinentes et viables sur le long terme.

L'amélioration des systèmes d'observation, de surveillance et de prévision météorologique est un axe transversal d'intervention visant à une meilleure prévention et gestion des risques climatiques.



**85% des budgets
d'investissement
des communes
sont consacrés aux
infrastructures**



**moins de
15%
de la population est
actuellement raccordée
au réseau électrique**

Des actions concrètes pour répondre durablement aux enjeux climatiques et énergétiques

DES INVESTISSEMENTS AGRICOLES RÉSILIENTS AUX CHANGEMENTS CLIMATIQUES

METTRE en place des centres d'exploitation de matériels agricoles
DISPOSER d'un fonds intercommunal de solidarité et d'investissement agricole
RESTAURER les terres dégradées avec des espèces végétales fertilisantes à forte valeur économique et sécuriser le foncier agricole
MAITRISER l'eau et exploiter les bas-fonds pour une diversification des activités agricoles
SÉCURISER les couloirs de passage et réaliser des aménagements agropastoraux

IMPLICATION DES COMMUNAUTÉS, DÉCIDEURS, ÉLUS LOCAUX AU CŒUR DE LA RÉSILIENCE AGRICOLE

RENFORCER les capacités des producteurs agricoles dans les techniques de gestion durable des terres
FAIRE des élus locaux des vecteurs de communication sur les changements climatiques
RENFORCER le pouvoir d'agir des OSC intervenant dans le secteur agropastoral
IMPLIQUER les communautés, décideurs, élus locaux au cœur de la résilience agricole

ELECTRIFIER des infrastructures sociocommunitaires aux énergies renouvelables
DÉVELOPPER des pôles d'activités économiques avec un accès à l'énergie durable hors réseau
ACCOMPAGNER des micro-entrepreneurs pour faciliter le déploiement de technologies photovoltaïques et kits solaires dans les ménages ruraux
PROMOUVOIR les équipements en énergie dans les foyers



DIVERSIFIER
et promouvoir les techniques agricoles résilientes



CONCILIER
la satisfaction des besoins énergétiques pour tous les usages et les impératifs de la transition énergétique

GIC



Groupement Intercommunal des Collines



GARANTIR
une exploitation raisonnée et durable des ressources naturelles



FAVORISER
la résilience des infrastructures socio-communautaires et des habitations

ENRICHIR et développer le couvert végétal
DÉVELOPPER une Gestion intégrée des Ressources en Eau (GIRE)
PROMOUVOIR le reboisement productif par des espèces à forte valeur ajoutée (cajou, manguiers, gmelina...)
METTRE EN PLACE des politiques de reboisement spécifique à l'usage bois de chauffe
CRÉER une ceinture verte dans toutes les communes
PROMOUVOIR les marchés ruraux de bois pour un meilleur contrôle des usages productifs des forêts
PROMOUVOIR des foyers améliorés pour la cuisson dans les ménages
METTRE EN PLACE de comités de veille pour la protection des ressources naturelles
SENSIBILISER les professionnels de la filière bois et les élus locaux sur la gestion durable des ressources naturelles.
PROMOUVOIR les emplois verts (pépiniéristes ; gestionnaires des forêts)

METTRE EN PLACE un observatoire statistique et cartographique pour planifier de façon cohérente des équipements structurants
VULGARISER et promouvoir des techniques économes en énergie et résilientes
METTRE EN PLACE un fonds intercommunal d'appui à la construction d'infrastructures sociocommunitaires résilientes
RÉALISER et entretenir les pistes, routes rurales et ouvrages de franchissement à caractère intercommunal en tenant compte des paramètres climatiques

SUPERFICIE D'ENVIRON
14 000 km²
13% du territoire national

DENSITÉ MOYENNE
51 habitant.e.s/km²



**DÉPARTEMENT
DES COLLINES**

BENIN

POPULATION D'ENVIRON
800 000
habitant.e.s
7,25% de la population nationale,
dont 72% vivent en zone rurale



Signature par les élus de la charte d'engagement des Collines pour un développement sobre en carbone et résilient aux changements climatiques.

Aujourd'hui, le GIC

- > a gagné en compétences techniques pour formuler et mettre en œuvre des actions pour répondre aux enjeux climatiques ; ces compétences sont davantage reconnues auprès des acteurs du territoire ainsi qu'à l'échelle nationale.
- > dispose d'un système fonctionnel d'appels à projets auprès de la société civile et entrepreneur.se.s de son territoire avec le Fonds d'Appui aux Initiatives locales d'Adaptation et d'Atténuation aux Changements Climatiques (FAAIA-CC).
- > ambitionne de se positionner comme un pôle de ressources à travers le développement d'un observatoire prospectif sous la forme d'un géoportail collaboratif permettant de collecter, archiver et partager des données globales géoréférencées.
- > a acquis de l'expérience en matière de montage et portage de projets d'envergure avec des bailleurs internationaux tels que l'Union Européenne, l'Agence Française de développement, la Fondation de France, la Coopération Suisse et la GIZ.
- > cherche à mobiliser des partenaires et des moyens financiers pour passer à l'échelle, mobiliser les acteurs locaux dans la durée et pérenniser les compétences acquises.

CONTACTS :

Groupeement intercommunal des Collines :

Denis Ayena, Directeur Exécutif :
denis.ayena@gic-benin.org

GERES Expertise : Clémentine Laratte,
Conseillère Technique Climat et Territoires :
c.laratte@geres.eu

GERES Afrique de l'Ouest : Cécile Henriot,
Directrice régionale : c.henriot@geres.eu

Le présent projet/programme est cofinancé par l'Agence Française de Développement. Néanmoins, les idées et les opinions présentées dans ce document ne représentent pas nécessairement celles de l'AFD.