

CARTE D'IDENTITÉ DU SIEC

- > **Dénomination :**
Centre Information énergie (CIE)
- > **Territoire d'intervention :**
Commune de Chefchaouen
- > **Historique :**
Initié en 2014 suite à un appel à projet national
- > **Type de gouvernance et gestion :** Gestion communale



Centre Info Energie de la commune de Chefchaouen

Commune de Chefchaouen

MAROC

LE TERRITOIRE ET SES ENJEUX

La commune de Chefchaouen est un territoire urbain de 11km² situé à 600 mètres d'altitude dans le pré-rif, extrémité ouest du massif du Rif. Y vivent 45 000 habitant.e.s, dont la moitié sont actifs et appartiennent à la classe moyenne. Chefchaouen jouit d'un patrimoine naturel, culturel et architectural exceptionnel la prédisposant au tourisme, principal secteur économique de la ville. L'activité artisanale dans la ville

est également réputée. Sur le plan environnemental, les changements climatiques engendrent une baisse de la pluviométrie et impactent les réserves d'eau, historiquement élevées, de la région. Le mix énergétique de la commune est proche du national composé à plus de 80% d'énergies fossiles. La combustion de bois est assez peu répandue dans la ville et l'utilisation du solaire thermique est encore limitée.

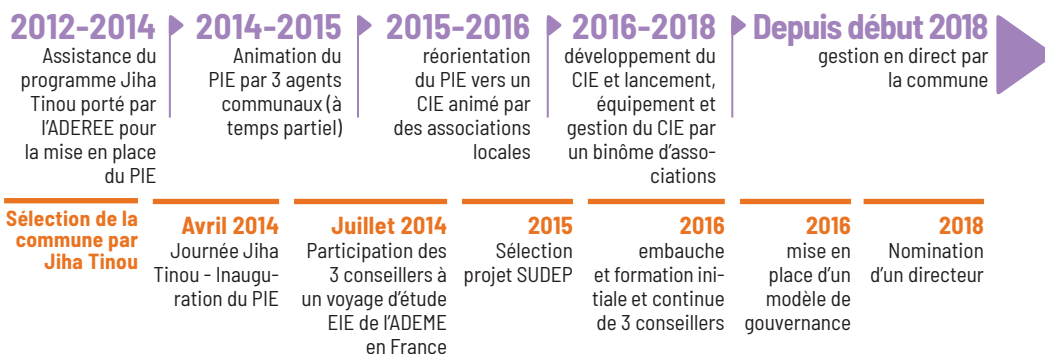
CONTEXTE & MOTIVATIONS AU LANCEMENT DE LA DÉMARCHE DE SIEC

Autoproclamée « ville écologique » en 2010, la commune de Chefchaouen a depuis mené plusieurs actions et politiques concernant le développement durable et la transition énergétique. La commune a exprimé son intérêt pour initier la mise en place d'un SIEC en 2012 suite à la présentation du concept des Espaces Info Énergie par le Geres. Elle a été retenue par l'ADEREE pour mettre en place un Point informa-

tion énergie -PIE dans le cadre du programme national Jiha Tinou.

Le dispositif a évolué en partenariat avec le Geres vers un Centre Info Energie - CIE- grâce au soutien financier de nombreux partenaires dans le cadre notamment des programmes internationaux SUDEP (UE) et CEMAATER (AFD).

ETAPES ET TEMPS FORTS DU DÉVELOPPEMENT DU SIEC À CHEFCHAOUEN



PLANIFICATION STRATÉGIQUE ET DIAGNOSTICS TERRITORIAUX

Le CIE a été inscrit dans le Plan Communal de Développement (PCD) dès 2013 et le Plan d'Action Communal 2016-2022 intègre la dimension environnementale comme axe transversal prioritaire. Il a

été accompagné par la réalisation en 2017 d'un Inventaire des gaz à effet de serre et l'élaboration d'un Plan d'accès à l'énergie durable suite à l'adhésion de la Commune à la Convention des Maires.

GOUVERNANCE ET FORME JURIDIQUE

Les acteurs suivants ont été associés à la définition et mise en œuvre du CIE à travers les différentes étapes :

Institutions publiques centrales & déconcentrées

Office National de l'Electricité et de l'Eau - ONEE

Institutions publiques décentralisées

Commune de Chefchaouen

Secteur privé lucratif

Droguerie et vendeurs d'appareil électroménagers, hôtels

Secteur privé non lucratif

- Association Talasemtane pour l'Environnement et le Développement - ATED
- Association du Développement Local - ADL

Le CIE a d'abord été porté par le Geres qui en a délégué la gestion aux associations ATED et ADL et il est

depuis 2018 intégré à l'organigramme de la commune au sein du service environnement.

LE CIE EST UN OUTIL AU SERVICE DES AMBITIONS ENVIRONNEMENTALES DE LA COMMUNE, QUI SE POSITIONNE COMME MODÈLE D'UN CHANGEMENT CITOYEN EN MATIÈRE DE GESTION ÉNERGÉTIQUE DURABLE

Mohamed Sefiani,

Maire de la Commune de Chefchaouen

MODÈLE ÉCONOMIQUE ET FINANCEMENTS

La prise en charge des moyens de développement et fonctionnement du CIE est la suivante :

- **Commune de Chefchaouen** : mise à disposition de personnel, local.
- **AMEE** : organisation de la journée Jiha Tinou d'inauguration du Point Info Energie.
- **ADEME** : participation à la formation des conseillers.
- **Union Européenne, Agence Française de Développement, Région Provence Alpes Côte d'Azur,**

Fondation Nexans : fonctionnement du CIE sur la période 2016-2018 soit l'aménagement des espaces, l'équipement en supports pédagogiques et instruments de mesure, la mise en place d'outils de gestion et le développement des activités, la formation des conseillers sous la coordination et avec l'assistance technique du Geres.

EQUIPES ET COMPÉTENCES MOBILISÉES

Le CIE a d'abord été animé par des conseillers ingénieurs de formation, salariés des associations ATED et ADL, choisis sur tests de connaissances dans l'énergie puis formés par le Geres.

Actuellement le CIE est animé par un directeur avec un profil gestionnaire et technique (technicien en informatique de gestion, gestion des ressources hu-

maines, administration-comptabilité). Le profil choisi a bien répondu aux attentes pour une première étape de transition, mais un besoin de formation s'est fait ressentir pour un déploiement plus ambitieux du CIE. Il reste néanmoins à redéfinir les missions en accord avec la vision Chefchaouen 2030 co-élaborée par les acteurs de la ville en 2018.

SUIVI-ÉVALUATION ET MESURE DES IMPACTS

Les indicateurs du CIE ont été définis pour mesurer la réduction de facture énergétique pour les bénéficiaires, les ménages et professionnels. Une évaluation, en 2017, a été faite sur les passages à l'acte

de changement d'équipement (ampoules, électroménagers, chauffe-eau solaire) et adoption de bonnes pratiques de 70 personnes qui ont été sensibilisées par le CIE.

RÉSULTATS ET DÉFIS

Les résultats ont été atteints sur l'ensemble de la ville en matière de prise de conscience sur la réduction des consommations d'énergie. Plusieurs défis ont été identifiés dont la pérennisation du CIE en définissant

un modèle et cherchant des moyens de financement. Il est également question d'étoffer les ressources humaines afin de continuer à élargir les actions et les activités.

ACTIVITÉS, CIBLES ET OUTILS

Le CIE informe et conseille gratuitement à travers des animations, des visites, des échanges au local du CIE, des événements. Il prête également des ressources pédagogiques (livres, jeux, revues, etc.) et des équipements de mesure (wattmètre, thermomètres, sondes de température, caméras thermiques, etc.). Tous ces dispositifs se révèlent incitatifs pour attirer les publics cibles du CIE (écoliers, femmes, professionnels).

C'est à travers ses activités que le CIE collecte des données sur les consommations énergétiques de la population de Chefchaouen, données qui servent à mieux orienter les actions et les politiques de maîtrise des consommations d'énergie. Le CIE relaie et favorise également les initiatives et les expériences visant la transition énergétique sur le territoire de Chefchaouen.

Contact :

Ouail Tabiti, Directeur du CIE
Commune de Chefchaouen
ta_ouail@hotmail.com

